

# ケヤキ・ブランコのある家

～子どもがスクスクと育つ環境創り～



イメージパース図

・ NOTE

・ DESIGN

・ DRAWING

・ CHECK

SEKISUI EXTERIOR

・ TITLE 外構工事計画図

・ SCALE

・ DATE

・ NO

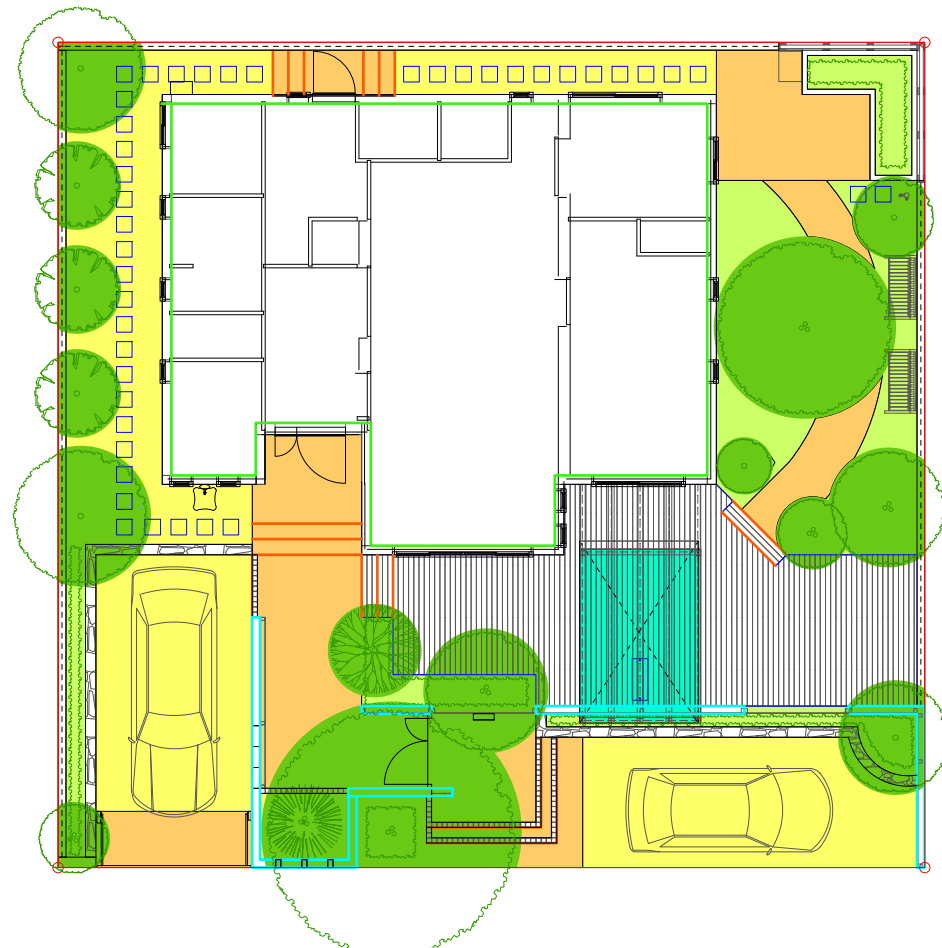
・ PAGE

Eco Parfait

②

# ケヤキ・ブランコのある家

～子どもがスクスクと育つ環境創り～



● CASBEE評価 平面図 ●

CASBEE-すまい(戸建)におけるLRh3「3.2周辺温熱環境の改善」の指数(敷地面積:263㎡)

取組No※	評価項目	数量(%)	対象項目	数量(㎡)	評価基準	評価
2	① 水平投影面積率 (53㎡+0㎡)/263㎡	20	中・高木水平投影面積 パーゴラ等の水平投影面積	53 0	20%以上	○
	② 緑被率 (39㎡+0㎡)/263㎡	15	緑地面積 水面面積	39 0	10%以上	○
3	① 舗装面積率 42㎡/263㎡	16	舗装面積 非直達日射舗装面積	42 8	20%未満	○
	② 保水性・透水性 舗装等面積率 (59㎡+0㎡)/263㎡	22	保水性・透水性舗装面積 高反射性舗装面積	59 0	10%以上	○

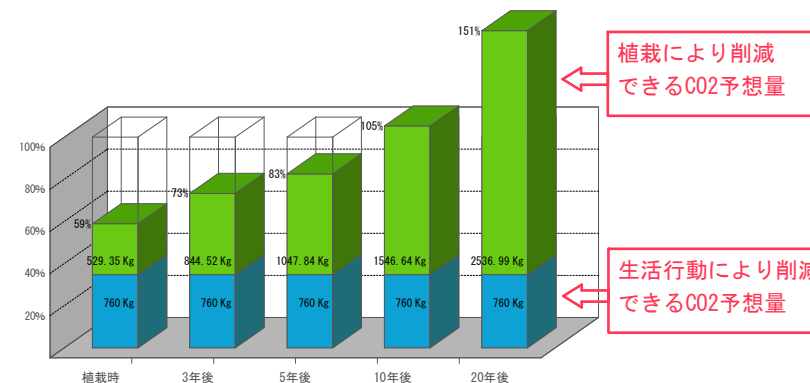
中・高木やパーゴラなど  
芝生類・低木類・池など  
コンクリート・アスファルトなど  
土・砂利や透水・保水素材など  
バル5の評価となります。

敷地面積の27%が緑被されているので○の評価(緑色の面積部分)  
敷地面積の15%が緑被されているので○の評価(黄緑色の面積部分)  
敷地面積の16%に舗装面積が抑制されているので○の評価(オレンジ色の面積部分)  
敷地面積の22%が保水・透水性舗装等の素材を使用しているため○の評価(黄色の面積部分)

評価レベル: レベル5  
評価する取組1~4のうち2つ以上の取り組みをしています。  
取組2(①または②)・取組3(①または②)の2つを満たしているためレベル5と評価されます。  
※評価する取組の『No.1とNo.4を除く』  
▼ CASBEEすまい(戸建)2007年版LRh3  
地球・地域・周辺環境に配慮する「3.2 周辺温熱環境の改善」に準拠。尚、自治体によって異なる場合があります。

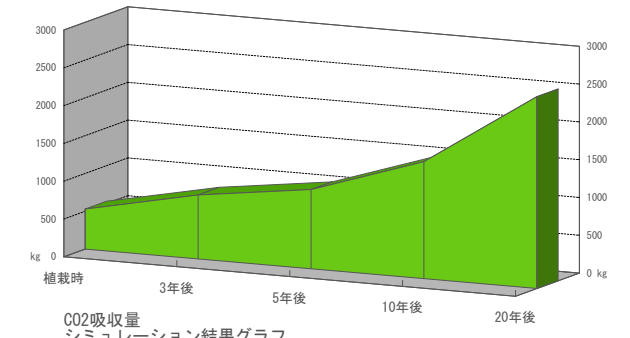
CO2吸収量予測一覧表 ※本欄・植込み・低木/下草・芝などは別記を想定しています

記号	名称	H(m)	C(m)	W(m)	数量	単位	仕様	備考	CO2年間吸収量 (Kg)				
									植栽時	3年後	5年後	10年後	20年後
イタ	イタヤカエデ	4.0	-	2.5	1	本			12.54	20.81	26.15	39.09	63.94
エゴ	エゴノキ	3.5	-	2.2	1	本			11.45	19.90	25.35	38.54	63.81
ケヤ	ケヤキ 株立	4.5	-	3.5	1	本			31.40	51.54	64.55	96.13	156.73
ケヤ	ケヤキ 株立	6.0	-	5.0	1	本			40.50	60.27	73.12	104.40	164.65
コブ	コブシ	2.5	-	1.7	3	本			21.69	42.79	56.30	88.91	151.21
コブ	コブシ	2.5	-	1.6	1	本			7.23	14.26	18.77	29.64	50.40
コブ	コブシ 株立	3.5	-	2.4	1	本			23.47	42.50	54.73	84.33	140.99
シマ	シマトネリコ 株立	3.5	-	2.3	1	本			67.94	130.92	168.45	254.11	406.25
ソテ	ソテツ 株立	1.2	-	1.5	1	本			12.95	23.94	34.86	73.42	194.89
ハナ	ハナミズキ	4.0	-	2.7	1	本			15.82	26.25	32.98	49.32	80.66
ヤマ	ヤマボウシ 株立	3.0	-	1.4	2	本			122.87	241.10	316.79	499.62	848.92
ヤマ	ヤマモミジヤヤマ	1.5	-	1.1	1	本			6.13	14.88	20.43	33.77	59.18
アオ	アオキ	-	-	-	1.21	㎡			2.57	2.57	2.57	2.57	2.57
アベ	アベリアホーレイズ	-	-	-	5.72	㎡			12.16	12.16	12.16	12.16	12.16
アマ	アマドコロ	-	-	-	2.48	㎡			5.28	5.28	5.28	5.28	5.28
エニ	エニシダ	-	-	-	0.99	㎡			2.10	2.10	2.10	2.10	2.10
オー	オーガスタ	-	-	-	0.5	㎡			1.07	1.07	1.07	1.07	1.07
ケイ	ケイチャヤシ	-	-	-	2.55	㎡			5.41	5.41	5.41	5.41	5.41
シダ	シダ	-	-	-	1.77	㎡			3.77	3.77	3.77	3.77	3.77
シタ	シタクサ	-	-	-	16.57	㎡			35.22	35.22	35.22	35.22	35.22
ヤブ	ヤブコウジ	-	-	-	1.14	㎡			2.42	2.42	2.42	2.42	2.42
	植込み	0.3	-	-	3.75	㎡	1本/㎡	4本	6.79	6.79	6.79	6.79	6.79
	芝	-	-	-	43.39	㎡			78.57	78.57	78.57	78.57	78.57
合計									529.35	844.52	1,047.84	1,546.64	2,536.99



環境省が示す「CO2を1人1日1キログラム減らすこと」を目標にした場合、1人あたり年間365キログラムが削減目標になります。このグラフは6人家族での削減目標2190キログラム(365キログラム×6人)を100%としています。植栽(緑)と生活行動(青)は、目標に対し削減できるCO2量を示しています。

土台となる生活行動(1日)で削減できるCO2量  
・シャワーの使用時間を1日1分短くする。 74g  
・冷暖房時の設定温度を2℃高く(低く)する。 83g  
・買い物の際は、マイバックを持ち歩く。 62g  
・アイドリングを5分短くする。 63g  
・主電源をこまめに切って待機電力を節約。 65g  
合計1日0.35キログラム 6人家族の場合年間 760キログラム  
参考:「めざせ!!人、1日、1kgCO2削減」(チーム・マイナス6%)



● ビオトープ ●  
樹木を植えることにより  
どんな野鳥が集まってくるか、。

和名	写真	生態	誘引植物
ヒレンジャク		冬鳥。 約18cm。 全体的にベージュ色で目の上から後ろにかけて黒い線が入る。 喉は黒く、頭に冠羽がある。腹部は淡い灰褐色で尾羽は黒く先端が赤色。 キレンジャクは先端が黄色。 生活様式はキレンジャクと同様に市街地から山地の林など。 様々な木の葉を採食し昆虫類も空中で採食する。 主に樹上で生活する。群れで行動し並んでとまる。 年によって渡来数が大きく変わることがある。	ヤブコウジ
アカハラ		東日本では夏鳥、西日本では冬鳥。(中部地方の一部では留鳥。) 約24cm。 頭部と背から羽は暗オリーブ褐色。 胸から下面にかけては橙で腹部の中央から下は白い。 平地から山地の明るい林、植栽された公園や庭。 落ち葉や土中のミズミズ類や昆虫類を採食。草木の実も食べる。 地上を数歩跳ね歩いては立ち止まる動作を繰り返す。	ハナミズキ
シジュウカラ		留鳥または漂鳥。 約15cm。 頭から頸、喉が黒く、頬が白い。 喉から腹部にかけて黒線がネクタイのように伸びる。 市街地の樹木が多い公園や庭、住宅地から山地の林。 樹上や地上で昆虫類やクモ類、草木の種子や実などを採食する。 群れで行動するが繁殖期以外は他の小鳥が群れに混じることがある。 郵便受けやブロック塀などに営巣したこともある。	カエデ類 カエデ類 ハナミズキ

詳しい内容はお気軽にご相談ください。  
セキスイエクステリア株式会社

注) 評価結果は、敷地・家族構成・使われ方・外構などを想定したものです。